

Alizé

Reporting Mensuel | Mars 2015

Classification : FCP de droit français diversifié.

Objectif de gestion : L'objectif de gestion du FCP est d'obtenir une performance supérieure à l'indicateur de référence.

Stratégie d'investissement : Alizé est un fonds de fonds multigestionnaire, réactif. Par une allocation d'actifs dynamique, la gestion cherche à optimiser le couple rendement/risque en ajustant régulièrement la structure du portefeuille du FCP entre « produits de taux » et « actions ». En particulier, la gestion va rechercher des fonds performants et qui présentent une décorrélation les uns par rapport aux autres (par exemple en variant les styles de gestion et les zones géographiques). De plus, elle s'assurera qu'aucun des fonds utilisés ne puisse procurer à lui seul un risque excessif pour le portefeuille global. La répartition des actifs se fera, majoritairement, à travers des OPCVM français et/ou européens coordonnés investis en actions de tous secteurs, produits de taux de différentes catégories incluant les obligations de pays émergents et les convertibles. Les zones géographiques pourront être européennes et internationales.

Indicateur de référence : 50% MSCI DM World Net Return + 50% Euro MTS Global index

Fiscalité : FCP de capitalisation.

Horizon de placement : Supérieur à 5 ans.

Code ISIN : FR0010549360.

Date de création : 19/12/2007. **Fréquence de valorisation :** Quotidienne.

Droits d'entrée : 3% / **Droits de sortie :** néant.

Frais de fonctionnement et de gestion : max 2,392% TTC. **Commission de surperformance :** 15% de la performance du FCP supérieur à 7% net (après imputation des frais de gestion fixe), la période de référence étant l'exercice du FCP.

Performances (en euro)

Depuis la création

Alizé / Indicateur de référence



Sur différentes périodes

Arrêtées au 31/03/15	Alizé	Indicateur de référence
1 mois	1,86%	2,10%
3 mois	10,83%	9,77%
Depuis le début de l'année	10,83%	9,77%
Sur 1 an	15,26%	24,45%
Depuis la création (annualisées)	4,04%	7,51%
Volatilité sur 1 an	6,76%	6,23%

Volatilité calculée en utilisant les observations quotidiennes

Performances nettes de commissions de gestion

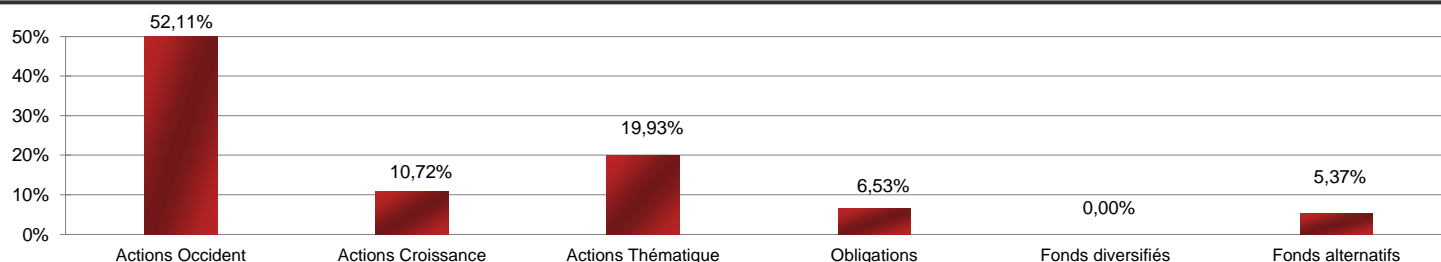
Les performances et réalisations du passé ne constituent en rien une garantie pour des performances actuelles ou à venir.

Source : Athymis Gestion / Bloomberg

Données techniques

Sur valeur liquidative du	31/03/2015
Actif net total :	53 343 365,32 €
Valeur liquidative :	133,41 €
Nombre de parts :	399 826,51

Exposition du portefeuille



Détail des positions en portefeuille par catégorie (en % de l'exposition)

Actions	Devise	82,75%
Occident 52,11%		
AMILTON SMALL CAPS I FCP 4DEC	EUR	1,02%
BAR.MULT-MAN.GL.ACC JAP.M. C	EUR	2,14%
BG Long Term Value (I)	EUR	5,40%
CAP WEST PARTNERS FCP	EUR	3,68%
CLEARBR.US AGGR.GWTH.A-C 3DEC	USD	4,13%
Comgest Growth America	USD	2,78%
DELUBAC EXCEP.PRIN.POW.I FCP	EUR	3,25%
FIDELITY FUNDS-AMERICA FUND	USD	2,07%
FOURPOINTS EURO GLOBAL LEADERS	EUR	3,89%
Fourpoints Funds America	USD	2,50%
FPM STOC.GER.ALL CAP CL.C C.3D	EUR	1,05%
INDEPENDANCE EXPANSION CL.X C.	EUR	2,00%
JAPAN DYN.FD C USD H CAP	USD	2,10%
LYXOR ETF AUSTRALIA S&P ASX200	EUR	0,99%
MEMNON EU IC	EUR	2,66%
MIRAB EQ SPAIN A EUR CAP	EUR	4,12%
MIRABAUD EQUITIES SWISS SMALL & MID A	CHF	4,76%
NORDEN SMALL SICAV	EUR	3,58%

Croissance		10,72%
AVARON EMERGING EUROPE E CAP.	EUR	0,93%
COMG.ASIA EX JAP.ACC.I USD 3DC	USD	2,49%
GBM MEXICO FUND J USD	USD	3,24%
NEW CAP CHINA EQ USD ORD ACC	GBP	4,05%

Thématique		19,93%
AXIOM EQUITY C FCP	EUR	3,80%
FOURPOINTS FUNDS INFO TECH	USD	4,93%
GUINNESS GLB MONEY MANAGERS D	EUR	2,73%
PGS ENERGY INFRA A USD	USD	2,80%
POLAR BIOTECHNOLOGY I USD	USD	2,49%
UNCIA GLB HIGH GROWTH I EUR	EUR	3,17%

Obligations	Devise	6,53%
PETERCAM L BDS.EMER.MK.SUS. E	EUR	1,92%
SUNNY EURO STRATEGIC PART I	EUR	4,61%

Fonds alternatifs	Devise	5,37%
ALTIMEO OPTIMUM R	EUR	0,93%
LAFFITTE INDEX ARBITRAGE I FCP	EUR	0,84%
MONTLAKE N MAXQ MACRO-EUR IN	EUR	0,98%
ST-HONORE ACTIVE STRATEG.A FCP	EUR	0,99%
UNCIA GLB LG SHT EQTY I EUR	EUR	1,64%

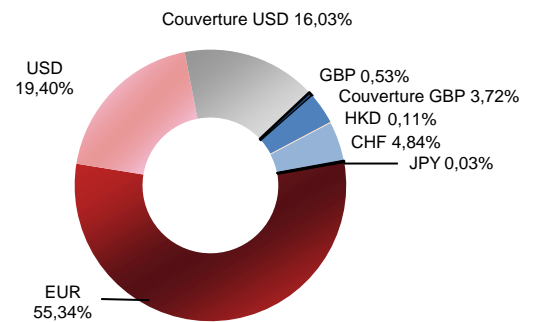
5 principales positions (hors OPCVM monétaires)

Nom des OPCVM	Devise	% Actif	Perf 1 mois
BG Long Term Value (I)	EUR	5,40%	1,68%
FOURPOINTS FUNDS INFO TECH	USD	4,93%	-1,78%
MIRABAUD EQUITIES SWISS SMALL & MID A	CHF	4,76%	3,82%
SUNNY EURO STRATEGIC PART I	EUR	4,61%	0,14%
CLEARBR.US AGGR.GWTH.A-C 3DEC	USD	4,13%	-2,00%

Les performances et réalisations du passé ne constituent en rien une garantie pour des performances actuelles ou à venir.

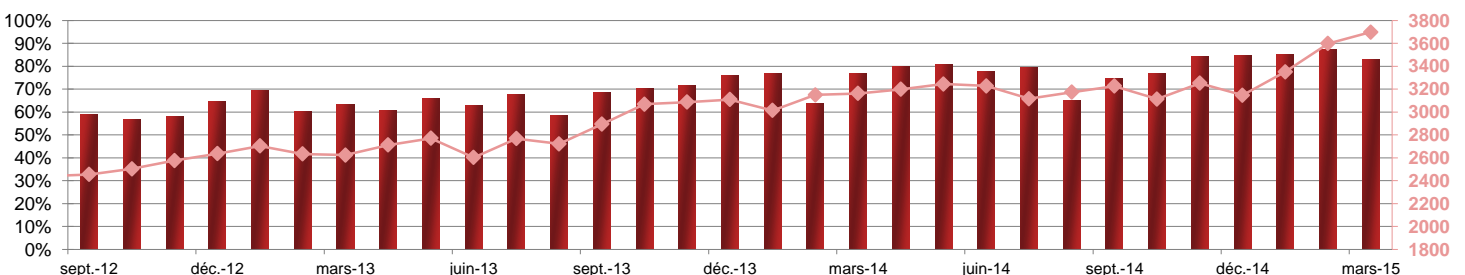
Source : Athymis Gestion / Bloomberg

Exposition devises du portefeuille



Evolution de la part actions (en % de l'exposition)

Alizé
DJ Eurostoxx 50



Le CAC 40 progresse en mars mais avec une volatilité plus élevée. En effet, on assiste à 7 séances d'une amplitude absolue supérieure à 1%. Ce regain de volatilité trouve sa source dans les pourparlers autour de la Grèce. Le pays s'est vu refuser le déblocage d'une nouvelle tranche d'aide par ses créanciers faute de réformes précises. De plus, la BCE a maintenu la pression sur Athènes en interdisant les obligations grecques en collatéral pour le financement des banques du pays. Cependant le marché a choisi le chemin de la hausse, guidé par un discours rassurant de la Fed sur la hausse des Fed Funds, par la priorité de la Banque Centrale de Chine donnée à la lutte contre la déflation mais aussi par le début des achats de titres souverains par la BCE. Le CAC 40 a touché son point haut le 24 mars à 5088 points. Les statistiques publiées confirment une amélioration de la situation en zone euro. L'OCDE a revu à la hausse ses perspectives de croissance, les indicateurs de confiance des industriels et investisseurs allemands se sont appréciés et le PMI manufacturier de la zone euro est ressorti au-dessus des attentes, notamment grâce à l'Espagne et l'Allemagne. Aux USA, les statistiques publiées ont été plus mitigées, avec certes des créations nettes de 295 000 emplois sur février mais une baisse de l'ISM manufacturier, de la confiance des consommateurs du Michigan et une inflation à 0.0% pour la première fois de l'histoire du pays.

Le MSCI World perd -1.8% en dollars mais progresse de +2.6% en euros, grâce à l'appréciation du billet vert. L'Euro MTS s'apprécie de +1.0%. Tiré par les achats de la BCE, les taux de la zone euro se sont une nouvelles fois détendus : -15 bps pour le 10 ans allemand et entre -5 bps et -14 bps pour les rendements des pays périphériques, à l'exception de la Grèce dont les taux bondissent de +220 bps. Les USA reculent de -1.7%. Les investisseurs s'interrogent sur la croissance du 1er trimestre et sur les résultats de ses entreprises. En revanche le Japon +2.2% et l'Europe +1.3% poursuivent leurs hausses. Dans un contexte de lancement de QE et de baisse de l'euro, la zone euro progresse de +2.7% : Allemagne +5.0%, Italie +3.1%, Espagne +3.7%. La France et les Pays-Bas, plus exposés que leurs voisins aux valeurs pétrolières, progressent de +1.7% et +1.0%. La Grèce, au cœur de discussions autour de son financement, plonge de -11%. Hors zone euro, la Suisse résiste +1.3% malgré l'appréciation du franc suisse. En revanche le Royaume-Uni et la Suède abandonnent -2.5% et -1.4%, respectivement pénalisés par les matières premières et par les banques.

Le Mexique et le Brésil, après un mois de février en très forte hausse, reculent de -1.1% et de -0.8%. Shanghai bondit de +13.3% après l'engagement donné par la Banque Centrale de lutter contre la déflation. Ces annonces profitent peu aux places voisines : Hong-Kong +1.3%, actions chinoises cotées à Hong-Kong +0.3% et Taïwan -0.4%. Après avoir marqué une pause en février, la Corée retrouve le chemin de la hausse avec +1.6%. En Asie du Sud-Est, la Malaisie, l'Indonésie et Singapour évoluent de pair : +0.5%, +1.3% et +1.3%. En revanche la Thaïlande plonge de -5.1% : le pays subit des retraits de capitaux étrangers à cause des perspectives de croissance peu encourageantes et des publications de résultats inférieures en moyenne de 10% aux attentes du consensus. L'Inde -4.3% subit des prises de bénéfices après une hausse de plus de +45% sur un an. La Russie et le Golfe Persique reculent de -7.6% et -8.4%, des baisses proches de celle du pétrole. L'Afrique du Sud a le même comportement que celui de l'or. Le pays abandonne -2.2%. Les prises de profits sur la Turquie se poursuivent et Istanbul perd -3.9%. Enfin l'Europe de l'Est amplifie la hausse de la zone euro : +3.3%.

Les fonds des pays développés gagnent en moyenne +1.5%. Les fonds d'actions européennes progressent en moyenne +2.6%, améliorant ainsi le Stoxx Europe 600 de +1.3%. FPM Stockpicker Germany +4.5%, allégé, et Mirabaud Equities Spain +4.2% contribuent à ce bon résultat. Tous les fonds européens de la poche battent l'indice européen. Les fonds d'actions américaines baissent en moyenne -1.2%, contre -1.7% pour le S&P500. Exception faite de Legg Mason US Aggressive Growth -2.0%, que nous allégeons, nos fonds américains atténuent la baisse de l'indice américain : Fidelity America -0.3%, Comgest Growth America -1.2% et Fourpoints Funds America -0.7%.

Les fonds émergents progressent de +0.1% contre un MSCI Emergents en baisse de -1.6%. New Capital China +2.3% retrouve le chemin de la hausse. Mais la baisse de -2.3% de GBM Mexico affecte la performance de la poche. Nous avons soldé Nordea India avec un gain de +27% par rapport au premier achat en mars 2014.

Les fonds de la poche thématique gagnent en moyenne de +0.4%. Les performances sont disparates. Skyline Energy Infrastructure perd -4.2%, dans le sillage de la baisse du pétrole, et Fourpoints Infotech recule de -1.8%. A l'opposé, la finance brille : Guinness Global Money Managers et Axiom Equity gagnent respectivement +3.1% et +3.0%.

La poche taux progresse de +0.4%. Petercam Bonds Emerging Market Sustainable +0.9% profite de son exposition dollar mais aussi de l'appréciation du leu romain, du peso mexicain et du florin hongrois contre l'euro.

La poche alternative gagne +0.6%. Nos stratégies « event driven » continuent de très bien fonctionner. Altimeo Optimum, que nous allégeons, et Nemours Event Driven gagnent +0.9% et +1.0%. En revanche Laffitte Index Arbitrage -0.2% accentue sa baisse sur 2015. Enfin Montlake Maxq Macro, fonds de global macro, progresse pour le 2ème mois d'affilée.

Alizé gagne 2% en mars grâce à deux actifs : les actions européennes et le dollar. Nous réduisons progressivement l'exposition devises alors qu'un consensus suspect est vendeur d'euros après 25% de baisse. Nous prenons des bénéfices en Europe pour renforcer des investissements spécifiques : Inde, finance, dette émergente...

Athymis Gestion
46 rue de Provence
75009 Paris

Gérant - Directeur Général:
Tristan Delaunay
Tél: + 33 1 53 20 49 90

Gérant:
Sébastien Peltier
Tél: + 33 1 53 20 49 91

Fax: + 33 1 45 26 16 69

www.athymis.fr



Toutes les informations relatives à la composition du portefeuille sont des données de source Athymis Gestion en date du dernier jour ouvré du mois.

Les prospectus et rapports annuels sont disponibles à la demande.

L'investissement dans le(s) fonds précité(s) est sujet aux fluctuations de marché et aux risques inhérents aux valeurs mobilières. La valeur des investissements et des revenus qu'il(s) génère(nt) peut augmenter ou diminuer et il est possible que les investisseurs ne retrouvent pas leur valeur initiale.

La présente publication vous est communiquée à titre purement informatif et ne constitue 1) ni une proposition, ni une offre d'achat ou de toute autre transaction portant sur les instruments financiers qui y sont visés et 2) ni un conseil en placement. Il convient de prendre toute décision d'investissement dans les instruments financiers visés dans le présent document après avoir pris connaissance de la version la plus récente du prospectus (disponible gratuitement auprès d'Athymis Gestion). Les futurs investisseurs sont tenus d'entreprendre les démarches nécessaires afin de déterminer eux-mêmes l'adéquation de leur investissement, en fonction des considérations légales, fiscales et comptables qui leur sont applicables. Athymis Gestion n'offre aucune garantie, implicite ou explicite, et décline toute responsabilité quant à l'exactitude et à l'exhaustivité des informations contenues dans ce document. Les opinions contenues dans le présent document peuvent être modifiées sans avis préalable.

Les investisseurs sont tenus de veiller à disposer de la dernière version disponible du présent document. Les performances et réalisations du passé ne constituent en rien une garantie pour des performances actuelles ou à venir. Les données de performance ne prennent pas en compte les commissions et frais contractés à l'émission ou au rachat de parts.

Si vous souhaitez obtenir des informations complémentaires, contactez-nous à l'adresse suivante :
contact@athymis.fr