

Alizé

Reporting Mensuel | Septembre 2015

Classification : FCP de droit français diversifié.

Objectif de gestion : L'objectif de gestion du FCP est d'obtenir une performance supérieure à l'indicateur de référence.

Stratégie d'investissement : Alizé est un fonds de fonds multigestionnaire, réactif. Par une allocation d'actifs dynamique, la gestion cherche à optimiser le couple rendement/risque en ajustant régulièrement la structure du portefeuille du FCP entre «produits de taux» et «actions». En particulier, la gestion va rechercher des fonds performants et qui présentent une décorrélation les uns par rapport aux autres (par exemple en variant les styles de gestion et les zones géographiques). De plus, elle s'assurera qu'aucun des fonds utilisés ne puisse procurer à lui seul un risque excessif pour le portefeuille global. La répartition des actifs se fera, majoritairement, à travers des OPCVM français et/ou européens coordonnés investis en actions de tous secteurs, produits de taux de différentes catégories incluant les obligations de pays émergents et les convertibles. Les zones géographiques pourront être européennes et internationales.

Indicateur de référence : 50% MSCI DM World Net Return + 50% Euro MTS Global index

Fiscalité : FCP de capitalisation.

Horizon de placement : Supérieur à 5 ans.

Code ISIN : FR0010549360.

Date de création : 19/12/2007. **Fréquence de valorisation :** Quotidienne.

Droits d'entrée : 3% / **Droits de sortie :** néant.

Frais de fonctionnement et de gestion : max 2,392% TTC. **Commission de surperformance :** 15% de la performance du FCP supérieur à 7% net (après imputation des frais de gestion fixe), la période de référence étant l'exercice du FCP.

Dépositaire : BNP Paribas Securities Services

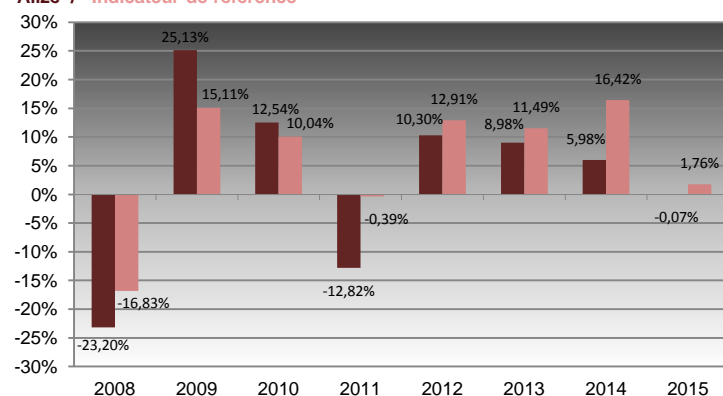
Modalités de souscription/rachat : Les demandes de souscription et de rachat sont centralisées auprès de BNP Paribas Securities Services chaque jour de calcul de valeur liquidative à 11 heures et sont réalisées sur la base de la valeur liquidative du jour ouvré suivant, soit à un cours inconnu.

Délai de règlement des souscriptions/rachats : J+2 suivant la date de calcul de la valeur liquidative

Performances (en euro)

Depuis la création

Alizé / Indicateur de référence



Sur différentes périodes

Arrêtées au 30/09/15

	Alizé	Indicateur de référence
1 mois	-4,62%	-0,97%
3 mois	-8,69%	-3,10%
Depuis le début de l'année	-0,07%	1,76%
Sur 1 an	1,48%	5,85%
Depuis la création (annualisées)	2,40%	5,97%
Volatilité sur 1 an	8,94%	9,43%

Volatilité calculée en utilisant les observations quotidiennes

Performances nettes de commissions de gestion

Les performances et réalisations du passé ne constituent en rien une garantie pour des performances actuelles ou à venir.

Source : Athymis Gestion / Bloomberg

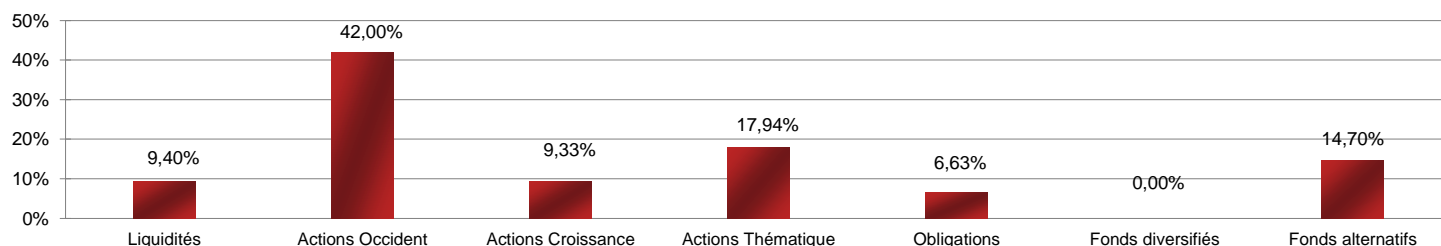
Données techniques

Sur valeur liquidative du

30/09/2015

Actif net total :	45 118 867,38 €
Valeur liquidative :	120,29 €
Nombre de parts :	375 083,13

Exposition du portefeuille



Détail des positions en portefeuille par catégorie (en % de l'exposition)

Actions	Devise	69,28%
Occident		42,00%
ABN AMRO MM.PZENA EUROP.EQ I	EUR	3,82%
AMILTON SMALL CAPS I FCP 4DEC	EUR	3,66%
BAR.MULT-MAN.GL.ACC JAP.M. C	EUR	2,19%
BG Long Term Value (I)	EUR	3,07%
CAP WEST PARTNERS FCP	EUR	3,90%
DELUBAC EXCEP.PRIN.POW.I FCP	EUR	4,49%
FIDELITY FUNDS-AMERICA FUND	USD	4,27%
FOURPOINTS EURO GLOBAL LEADERS	EUR	4,16%
Fourpoints Funds America	USD	1,31%
JAPAN DYN.FD C USD H CAP	USD	2,19%
MIRAB EQ SPAIN A EUR CAP	EUR	1,11%
MIRABAUD EQUITIES SWISS SMALL & MID A	CHF	3,93%
UK GROWTH INC.FD RETAIL C1 CAP	GBP	3,89%

Obligations	Devise	6,63%
SUNNY EURO STRATEGIC PART I	EUR	6,63%

Croissance		9,33%
ED. DE ROTH. INDIA R	EUR	3,09%
GBM MEXICO FUND J USD	USD	3,25%
GEMEQUITY PART I	EUR	1,43%
NEW CAP CHINA EQ USD ORD ACC	GBP	1,57%

Fonds alternatifs	Devise	14,70%
EXANE FUNDS 1 OVERDRIVE FUND	EUR	5,65%
LAFFITTE INDEX ARBITRAGE I FCP	EUR	0,99%
MONTLAKE N MAXQ MACRO-EUR IN	EUR	3,36%
SISF EUR.ALP.ABS RET EUR C ACC	EUR	1,24%
ST-HONORE ACTIVE STRATEG.A FCP	EUR	2,26%
UNCIA GLB LG SHT EQTY I EUR	EUR	1,20%

Thématique		17,94%
AXIOM EQUITY C FCP	EUR	4,85%
FOURPOINTS FUNDS INFO TECH	USD	4,21%
GUINNESS GLB MONEY MANAGERS D	EUR	0,93%
PGS ENERGY INFRA A USD	USD	1,26%
Pictet - Security I USD	USD	1,51%
POLAR BIOTECHNOLOGY I USD	USD	1,77%
UNCIA GLB HIGH GROWTH I EUR	EUR	3,41%

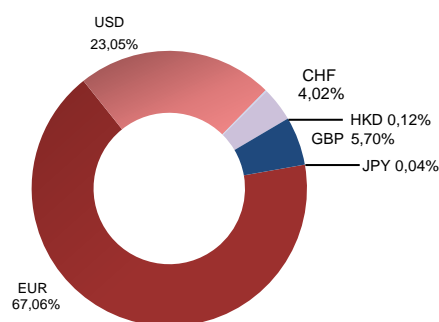
5 principales positions (hors OPCVM monétaires)

Nom des OPCVM	Devise	% Actif	Perf 1 mois
SUNNY EURO STRATEGIC PART I	EUR	6,63%	-2,10%
EXANE FUNDS 1 OVERDRIVE FUND	EUR	5,65%	0,59%
AXIOM EQUITY C FCP	EUR	4,85%	-7,16%
DELUBAC EXCEP.PRIN.POW.I FCP	EUR	4,49%	-3,23%
FIDELITY FUNDS-AMERICA FUND	USD	4,27%	-4,32%

Les performances et réalisations du passé ne constituent en rien une garantie pour des performances actuelles ou à venir.

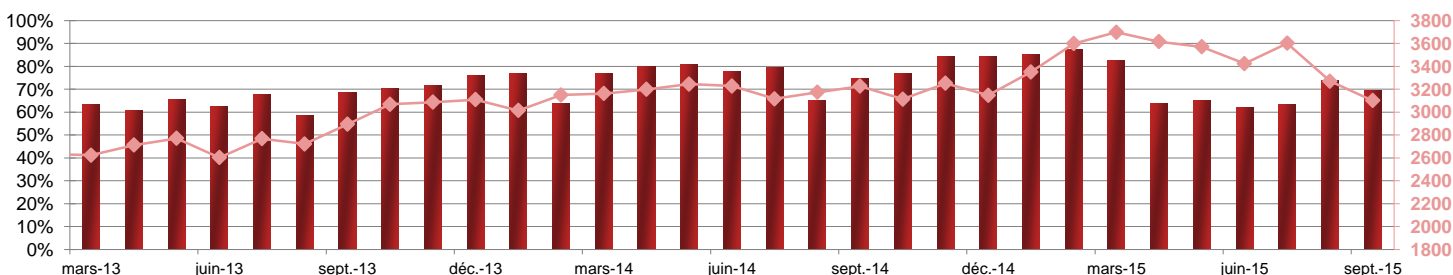
Source : Athymis Gestion / Bloomberg

Exposition devises du portefeuille



Evolution de la part actions (en % de l'exposition)

Alizé
DJ Eurostoxx 50



L'indice parisien est resté volatile en septembre après un mois d'août fortement baissier. Le CAC40 évolue sur les 3 premières semaines dans un canal compris entre 4345 points et 4675 points, sensible à la moindre nouvelle avant la décision de la Fed sur ses taux directeurs. Les statistiques publiées pendant le mois sont mitigées. La croissance américaine du 2ème trimestre est révisée en hausse et le chômage atteint un plus bas de 2008, mais l'ISM manufacturier recule plus qu'attendu et les créations d'emplois déçoivent. En zone euro, le PMI manufacturier recule légèrement alors que le PMI manufacturier chinois à 47 points, un plus bas depuis 6 ans et demi, s'enfonce en zone de contraction. La décision de la Fed d'opter pour un « statu quo » sur ses taux directeurs est mal accueillie : elle décrédibilise l'institution et valide les craintes sur la croissance mondiale. Malgré la tentative de Janet Yellen le surlendemain de rassurer les marchés en annonçant relever les taux avant la fin de l'année, le CAC a perdu -6.7% sur la semaine. L'indice atteint son point bas trimestriel le 29 septembre à 4344 points.

Le MSCI World recule de -3.9% alors que l'indice obligataire Euro MTS progresse de +1.1% grâce à une baisse de -15 à -25 bps des taux souverains en zone euro. Tokyo abandonne -8.0%, souffrant de statistiques décevantes et de l'appréciation de sa devise face à ses voisins asiatiques. Les USA clôturent sur une baisse de -2.6% tandis que l'Europe recule de -4.1%. Le Royaume-Uni et la Suisse sont relativement résilients : -3.0% et -3.5%, comparés à la zone euro en baisse de -5.2%. L'Allemagne -5.8% est secouée par le scandale Volkswagen et l'Espagne, où les élections en Catalogne se sont soldées par la victoire des indépendantistes, perd -6.8%. La France et l'Italie résistent mieux : -4.3% et -3.0%.

Les pays émergents souffrent moins qu'en août. Le MSCI Emergents perd -3.3%. En Amérique Latine, le Mexique recule de -2.5% et le Brésil perd -3.4%. Mais le real brésilien continue de souffrir : -8.3%. En Asie, la Corée +2.9% profite de la baisse du won. L'Inde confirme sa résistance: Bombai clôture en recul de -0.3% et la devise nationale progresse de +1.4%. Les performances des pays de l'Asie du Sud-Est sont disparates. L'Indonésie, pays producteur de matières premières, recule de -6.3% et voit la roupie indonésienne abandonner -4.0%. Singapour -2.8% et la Thaïlande -2.4% battent l'indice émergent. La Malaisie tient : +0.5% mais sa devise est encore sanctionnée : -4.6%. La Chine recule à nouveau, mais dans une moindre mesure qu'en juin, juillet et août : Shanghai perd -4.8% et les actions H reculent de -3.5%. La Russie, pays producteur de matières premières, baisse de -5.2%. Istanbul -1.3% et le Golfe Persique -1.3% font jeu égal. L'Afrique du Sud +0.2% reste insensible à la baisse des métaux précieux mais voit sa devise perdre -4.2%. Les Pays de l'Est -5.2% suivent la zone euro.

Les fonds de la poche actions des pays développés baissent en moyenne de -4.3%. Le fonds value ABN Amro Pzena, exposé au titre Volkswagen, chute de -7.5%. Mirabaud Equity Spain -5.8%, allégé, améliore le marché espagnol secoué par les élections en Catalogne. Le Royaume-Uni avec Threadneedle UK Growth and Income -1.8% et les petites capitalisations avec Amilton Small Caps -1.8% résistent. Six des huit fonds d'actions européennes du portefeuille battent leurs indices, dont Amilton Small Caps et Fourpoints Euro Global Leaders qui améliorent le CAC Small et l'Euro Stoxx 50 de +3.0% et +1.3%. Les fonds américains reculent de -5.4% pour Fourpoints America, allégé, à -3.9% pour CapWest. Nos expositions japonaises souffrent du voisinage de la Chine et perdent entre -7.7% et -9.2%.

La poche d'actions émergentes est efficace grâce à un bon choix géographique. Les fonds progressent en moyenne de +0.1% contre un MSCI Emergents en recul de -3.3%. EdR India +1.4% parvient à améliorer de +0.3% un marché indien très résilient: MSCI India en euros +1.1%. Le Mexique recule de -1.2%. GEmEquity -0.1% impressionne, au même titre que New Capital China +0.5%, qui bat les bourses de Shanghai et de Hong Kong de plus de 4%.

Les fonds de la poche d'actions thématique abandonnent -5.6% en moyenne. A l'image du pétrole américain, Skyline PGS Energy Infrastructure, allégé, sombre : -17.0%. La biotechnologie, après 8 mois excellents, souffre des critiques d'Hillary Clinton sur les prix des médicaments : Polar Biotechnology -13.0%. Le bon parcours d'Uncia Global High Growth -0.4% et la relative résilience de la technologie américaine -2.7% atténuent l'impact de ces baisses (3% du fonds au total).

La poche taux baisse de -2.1%. Sunny Euro Strategic souffre de la contagion du stress au marché du crédit en fin de mois.

La poche alternative recule de -0.7%. Montlake MaxQ Macro, excellent depuis le début de l'année, signe sa pire performance de 2015 : -3.8%. Exane Overdrive démontre une nouvelle fois la robustesse de son process : +0.6%. Uncia Global Long/Short +1.8% brille et confirme son retour en territoire positif sur 2015.

Le fonds a souffert en septembre, car nous étions investis à plus de 65% en actions et les obligations d'état dont nous sommes absents ont servi de valeur refuge pour la première fois de l'année, au contraire des devises fortes qui n'ont pas progressé contre euro. Cependant nous restons convaincus du potentiel du marché actions et nous réinvestirons nos liquidités dans le courant du mois d'octobre. Le rebond observé ces derniers jours valide notre approche. Aussi nous continuons à privilégier les devises fortes, les actions européennes et les secteurs bancaire et technologique.

Athymis Gestion
46 rue de Provence
75009 Paris

Gérant - Directeur Général:
Tristan Delaunay
Tél: + 33 1 53 20 49 90

Gérant:
Sébastien Peltier
Tél: + 33 1 53 20 49 91

Fax: + 33 1 45 26 16 69

www.athymis.fr



Toutes les informations relatives à la composition du portefeuille sont des données de source Athymis Gestion en date du dernier jour ouvré du mois.

Les prospectus et rapports annuels sont disponibles à la demande.

L'investissement dans le(s) fonds précité(s) est sujet aux fluctuations de marché et aux risques inhérents aux valeurs mobilières. La valeur des investissements et des revenus qu'il(s) génère(nt) peut augmenter ou diminuer et il est possible que les investisseurs ne retrouvent pas leur valeur initiale.

La présente publication vous est communiquée à titre purement informatif et ne constitue 1) ni une proposition, ni une offre d'achat ou de toute autre transaction portant sur les instruments financiers qui y sont visés et 2) ni un conseil en placement. Il convient de prendre toute décision d'investissement dans les instruments financiers visés dans le présent document après avoir pris connaissance de la version la plus récente du prospectus (disponible gratuitement auprès d'Athymis Gestion). Les futurs investisseurs sont tenus d'entreprendre les démarches nécessaires afin de déterminer eux-mêmes l'adéquation de leur investissement, en fonction des considérations légales, fiscales et comptables qui leur sont applicables. Athymis Gestion n'offre aucune garantie, implicite ou explicite, et décline toute responsabilité quant à l'exactitude et à l'exhaustivité des informations contenues dans ce document. Les opinions contenues dans le présent document peuvent être modifiées sans avis préalable.

Les investisseurs sont tenus de veiller à disposer de la dernière version disponible du présent document. Les performances et réalisations du passé ne constituent en rien une garantie pour des performances actuelles ou à venir. Les données de performance ne prennent pas en compte les commissions et frais contractés à l'émission ou au rachat de parts.

Si vous souhaitez obtenir des informations complémentaires, contactez-nous à l'adresse suivante :
contact@athymis.fr